

T.C.
MİLLÎ EĞİTİM BAKANLIĞI



MEGEP

(MESLEKİ EĞİTİM VE ÖĞRETİM SİSTEMİNİN GÜÇLENDİRİLMESİ
PROJESİ)

EĞLENCE HİZMETLERİ

SAHNE MAKYAJI

ANKARA 2007

İÇİNDEKİLER

İÇİNDEKİLER.....	i
AÇIKLAMALAR	ii
GİRİŞ	1
ÖĞRENME FAALİYETİ -1	3
1. SAHNE MAKYAJI HAZIRLAMA.....	3
1.1. Sahne Makyajının Tanımı	3
1.2. Makyajın önemi.....	4
1.3. Renk-Işık Uyumu	4
1.4. Sahne Makyaj Malzemeleri	5
1.5. Sahne Makyajının Çeşitleri	11
1.5.1. Gösterinin Niteliğine Göre	11
1.5.2. Gösterinin Türüne Göre	11
1.5.3. Mekânın Büyüklüğüne Göre	12
1.5.4. Işık Sistemine Göre	13
1.6. Sahne Makyajının Özellikleri (İlkeleri)	13
1.6.1. Estetik Olma	13
1.6.2. Yüze Uygunluk	14
1.6.3. Seçilen Karaktere Uygunluk	14
1.6.4. Seçilen Kostüme Uygunluk.....	14
1.6.5. Uygulama Yapılacak Alana Uygunluk	15
1.6.6. Öykünün Geçtiği Döneme Uygunluk.....	15
UYGULAMA FAALİYETİ.....	19
DEĞERLENDİRME ÖLÇÜTLERİ.....	20
ÖLÇME VE DEĞERLENDİRME.....	21
ÖĞRENME FAALİYETİ-2	23
2. GÖSTERİLER İÇİN SAHNE MAKYAJI UYGULAMALARI	23
2.1. Uygulamada Dikkat Edilecek Hususlar	23
2.2. Planlama	24
2.3. Uygulama	25
2.4. Değerlendirme	26
UYGULAMA FAALİYETİ.....	29
DEĞERLENDİRME ÖLÇÜTLERİ.....	31
ÖLÇME VE DEĞERLENDİRME.....	32
MODÜL DEĞERLENDİRME	33
CEVAP ANAHTARLARI	34
KAYNAKÇA	36

AÇIKLAMALAR

KOD	212MGS011
ALAN	Eğlence Hizmetleri
DAL/MESLEK	Animatörlük
MODÜLÜN ADI	Sahne Makyajı
MODÜLÜN TANIMI	Eğlence hizmetlerinde sahne makyajı hazırlama ve uygulama örneklerinin verildiği öğrenme materyalidir.
SÜRE	40/16
ÖN KOŞUL	Ön koşulu yoktur.
YETERLİK	Sahne makyajı tekniklerini uygulamak.
MODÜLÜN AMACI	Genel Amaç Bu modül ile sahne gösterilerinde uygulanan sahne ışığı altında animatörün yüz ifadelerini doğru gösterecek programa uygun sahne makyajını uygulayabileceksiniz. Amaçlar <ol style="list-style-type: none">1. Sahne ışığı altında yüz hatları ve mimiklerini belirginleştiren programın içeriğine ve özelliğine uygun renk-ışık uyumlu sahne makyajını tespit edebileceksiniz.2. Sahne ışığı altında animatörün yüz ifadelerini doğru gösterecek, programın içeriğine ve özelliğine uygun renk-ışık uyumlu sahne makyajını uygulayabileceksiniz.
EĞİTİM ÖĞRETİM ORTAMLARI VE DONANIMLARI	Ortam: Program, kostüm, aksesuarlar, mekâna ait detay, makyaj malzemeleri, makyaj temizleme malzemeleri, makyaj masası, makyaj önlüğü, saç bandı, sınıf, sektör, atölye, İnternet. Donanım: Bilgisayar, projeksiyon cihazı, VCD, DVD, tepegöz.

**ÖLÇME VE
DEĞERLENDİRME**

Modül içinde yer alan her öğrenme faaliyeti sonundaki ölçme araçları ile kazandığınız bilgi ve becerileri ölçerek kendinizi değerlendirebileceksiniz.

Modül sonunda öğretmeniniz tarafından hazırlanan ölçme araçları ile kazandığınız bilgi ve beceriler değerlendirilecektir.

GİRİŞ

Sevgili Öğrenci

İnsanođlu çok eski çağlardan beri gerek süslenmek, gerekse duygularını ifade etmek, saklamak, dinî inançlar vb. nedenlerle makyaj yapmıştır ve yapmaya devam edecektir. Makyajın yapılmasında amaç ne olursa olsun ortaya çıkan duyduđu kaygı, karakter vb. özellikleri vurgulamaktır.

Turizmin gelişmesiyle eğlence hizmetleri de artık sektörde yerini almıştır. Animasyon gösterilerinde ortaya konan oyun veya aktivitenin istenilen etkiyi yaratması ve amacına ulaşabilmesi için uygun makyajı belirlemesi ve istenilen etkiyi yaratabilmesi için bilinçli ve profesyonelce yapılması gerekmektedir.

Makyaj sanatçıya sahnede hoş bir görünüm verir. Bazen de oynanan karakterin özelliğini geređi makyaj yapılır. Örneğın, yaşlı, kör, şaşı, kambur vb. bir karakteri yansıtan rol için iyi bir kostüm, aksesuar ve makyaj gereklidir. Sahne makyajında profesyonel makyaj malzemeleri kullanılır. Bir animatörün gerektiğinde kendi makyajını yapabilmesi için estetik duygusunu geliştirmiş olması, makyaj tekniklerini, temaya ve kostüme uygun makyaj seçimine karar verebilmesi gerekir.

Bu modülde makyaj malzemelerini, makyaj çeşitlerini ve sahne makyajının özelliklerini öğreneceksiniz.

ÖĞRENME FAALİYETİ-1

AMAÇ

Sahne ışığı altında yüz hatları ve mimiklerini belirginleştiren programın içeriğine ve özelliğine uygun renk-ışık uyumlu sahne makyajını tespit edebileceksiniz.

ARAŞTIRMA

- Sahne makyajında kullanılan malzemeleri, yardımcı materyalleri ve kullanım özelliklerini araştırınız. Elde ettiğiniz bilgileri sınıfta arkadaşlarınızla paylaşınız.
- Sahne makyajı uygulamaları ile ilgili görsel ve yazılı basında çıkan çeşitli makyaj örneklerini toplayarak bir arşiv oluşturunuz. Daha sonra bu arşivi sınıf arkadaşlarınızla paylaşarak eksik, hatalı ya da olumlu yönlerini ve amaçlarını tartışarak birlikte değerlendiriniz.

1. SAHNE MAKYAJI HAZIRLAMA

Kadınların yüzündeki kusurları kapatmak, güzelleşmek için bir takım malzemelerle yüzde yaptıkları değişikliklere makyaj denildiği gibi, tiyatro sanatçılarının, sinema-televizyon ve sahne oyuncularının belli bir tipi canlandırmak üzere boya vb. malzemelerle yaptıkları değişiklikler de makyajdır.

Makyajın çok eski bir tarihi vardır. İlkel insanların dinî törenlerde yüzlerini boyamalarının bugünkü makyajın temellerini oluşturduğunu söyleyebiliriz. Ortaçağda sahnede şeytan, canavar, melekler canlandırılmış, sahneler gaz lambaları ve mumlarla aydınlatıldığından makyajlarda aşırı yapılmıştır.

Günümüzde sahne aydınlatmasındaki gelişmelerle birlikte profesyonel makyaj malzemeleri piyasaya çıkmış, makyaj sanat niteliği kazanarak bir sektör oluşturmuştur.



Resim 1.1: Sahne makyajına bir örnek

Makyaj, sahnede sadece güzel bir görünüşün yanında birçok amaca da hizmet eder. Sahne makyajı sanatçının genç, yaşlı, hastalıklı, sağlıklı, komik görünmesinde hatta cinsiyet şeklini değiştirmesine bile yardımcı olur. Düzgün makyaj tasarımı aktörün karakterini bütünleştirir; oyunun, gösterinin inandırıcılığını ve temanın vurgusunu artırır. Bu bakımdan makyözün sahne ışığı altında sanatçının, animatörün yüz ifadelerini doğru gösterecek kostüm ve aksesuarları da dikkate alarak temaya ve karaktere uygun bir makyaj belirleyerek uygulaması gerekir.

Renkler ışık yardımı ile gözler sayesinde algılanır. Bu ışık doğal ve yapay olarak iki ayrı türde karşımıza çıkar. Gün ışığında renkler doğal ve canlı görülürken yapay ışıklandırma altında (spot, florasana vb.) olduğunda farklı (açık ya da koyu tonlar) algılanırlar. Renkler; ana ve ara renkler olmak üzere iki ayrı grupta incelenirler. Ana renkler doğada karışimsız olarak bulunurlar. Ara renkler ise, ana renklerin eşit oranda birbirleriyle karışımları sonucunda oluşurlar.

Ana renkler: Sarı – Kırmızı – Mavi

Ara renkler: Sarı + Kırmızı = Turuncu

Kırmızı + Mavi = Mor

Sarı + Mavi = Yeşil' dir.

Sahne makyajında yukarıda belirtilen ışık farklılıklarının önemi her zaman dikkate alınmalıdır. Doğal ortamda sahnelenecek bir gösteri için kullanılan makyaj renkleri sahne ışıkları altında kullanılacak makyaj renklerinden daima farklı daima farklı düşünülmelidir. Çünkü yapay ışıkla renklerin etkileri değişikliğe uğrayacaktır.

Ana ve ara renkler birbirleriyle karşılaştırıldıklarında bıraktıkları etki bakımından da sınıflandırılırlar.

Sıcak renkler : Sarı – Kırmızı – Turuncu

Soğuk renkler: Mavi – Mor - Yeşil

Nötr renkler : Siyah - Beyaz

Kontrast (birbirine zıt) renkler : Ana Renk Ara Renk

Sarı	Mor
Kırmızı	Yeşil
Mavi	Turuncu

Bu sınıflandırmalar sonucunda renklerin yansımaları kullanılan ışık ve kostümlerle birleştiğinde ayrıca dekorlu bir ortama yerleştirildiğinde çok farklı etkilerde görülebilir. Bu yüzden makyözlerin daima sanat yönetmeleri ile işbirliği hâlinde çalışması gerekir.

Sahnedeki ışıklara göre ortaya çıkan makyaj görüntüleri şöyle sıralanır:

- Sarı ve saman sarısı ışık altında allık tonuna göre oranj olur veya solar. Çünkü yapay ışık renklerin tonlarını koyulaştırır. Kahverengi koyulaşır. Mavi yeşile döner. Koyu yeşil, kahverengiye döner. Gri, mavi kurşunîye döner. Natürel fondöten soluk bir görünüm alır.
- Kırmızı ışık altında allık ve ruj solar. Mavi ve gri mavi mora döner. Açık kahve kaybolur. Koyu yeşil sararır. Koyu yapılan kahve daha koyu durur. Natürel fondöten açık oranj (turuncu) olur.
- Mavi ışık altında açık renk allık mor olur. Koyu allık koyu mor olur veya leke gibi görünür. Ruj siyahlaşır. Natürel fondöten morlaşır.
- Yeşil ışık altında kırmızı kahverengiye döner. Kahverengi siyah olur. Fondöten yeşerir.

- **Temizleyiciler:** Yüzü makyaj için temizleyip hazırlamakta ve makyajı silmekte kullanılır. Sıvı ve krem şekindedirler. Göz makyajını temizlerken ‘**Eye Make Up Remover**’ (göz temizleyici) ürünü kullanılmalıdır.



Resim 1.2: Sıvı ve krem temizleyiciler

- **Fondötenler:** Supra krem fondöten nemli süngerle sürülür. Ultra krem fondöten kapatici özelliği daha özelliği daha fazladır. Supracolor örtücü fondöten özellikle palyaço makyajı fondötenidir.



Resim 1.3: Supra, ultra, supracolor fondötenler

➤ **Fırçalar** : Bir makyözün makyaj çantasında mutlaka çeşitli kalınlıkta yassı veya yuvarlak, samur ve hijyenik fırçalar olmalıdır. Yassı fırçalar gölgelendirmede, ince yuvarlak fırçalar hat yapmakta, orta kalınlıkta yuvarlak fırçalar allık sürmekte, kalın yuvarlak fırçalar ise pudra dağıtmakta kullanılır. Kaş fırçaları daha sert ve farklı yapıdadır.



Resim 1.4: Çeşitli fırçalar

➤ **Pudralar**: Tiyatro makyajında genellikle toz pudra kullanılır. Transparan pudralar cilde daha iyi oturur, ciltte hafif pırıltı oluştururlar.



Resim 1.5: Pudralar

➤ **Göz farları:** Göz kapağına renk vermek, derinlik sağlamak için kullanılır. Simli olanları özellikle sahne makyajında tercih edilir.



Resim 1. 6: Far seti

➤ **Aqua boyalar:** Genelde palyaço makyajı ve vücut boyamada suyla karıştırılarak kullanılır.



Resim 1.7: Tekli palyaço boyası



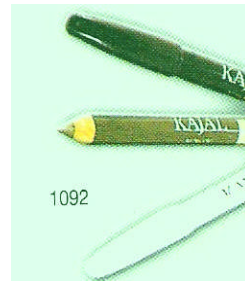
Resim 1.8: Çok sayıda renkli aqua seti

➤ **Kaş, dudak, göz kalemleri:** Kaş kalemi kaşları belirginleştirir. Göz kalemi özellikle gözaltına çekilirse mimikleri belli eder. Dudak kalemi de dudak dışına veya içine çekilebilir.

➤ **Allık:** Krem veya toz hâlinindedir. Krem allıklar pudradan önce toz allık ise pudradan sonra sürülür.

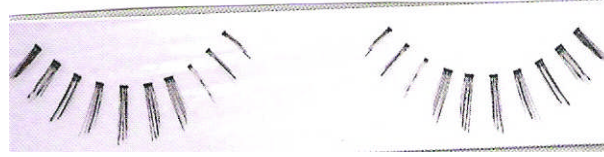


Resim 1.9: Allıklar

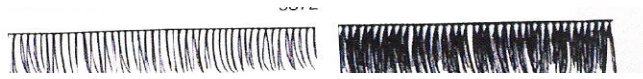


Resim 1.10: Çeşitli kalemler

- **Takma kirpik:** Özellikle tarihî oyunlar ve şovlarda kullanılması gereken takma kirpikler tek tek veya bütün hâlinde yapıştırılır.



Resim 1.11: Tek tek kirpik



Resim 1.12: Bütün Kirpikler

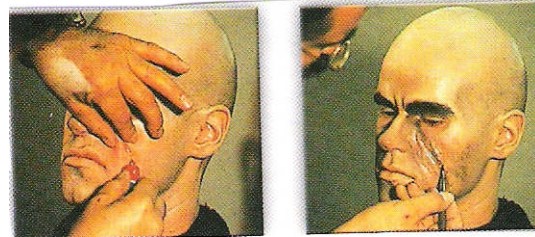


Resim 1.13. Renkli kirpikler

- **Tuplast:** Ufak kesik ve yara görüntüsü vermek için kullanılan tüp içerisinde plastik malzeme.



Resim 1.14: Tuplast



Resim 1.15: Tuplastın yara çalışması için uygulaması

- **Sprit Gum:** Tiyatro ve opera için sakal ve peruklarda kullanılan geleneksel yapıştırıcılar.

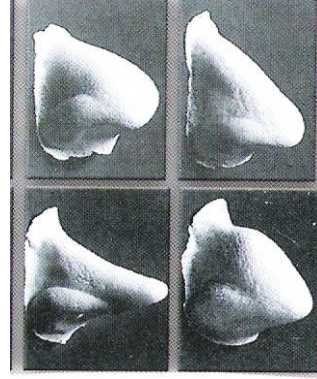


Resim 1.16: Sprit gum



Resim 1.17: Takma sakal ve bıyık örnekleri

- **Takma bıyık, sakal, burun:** Sakal, bıyık insan saçından, burunlar soğuk köpüktendir.



Resim 1.18: Takma burun çeşitleri

- **Göz kanı:** Kanlanmış veya kör efekti verir.



Resim 1.19: Sıvı ve kapsül şeklinde kanlar



Resim 1.20: Glatzan

- **Glatzan:** Plastik veya porselen kafa kalıbına uygulanan solüsyondur. 3 kat uygulanır ve kuru olduktan sonra kalıptan çıkarılır.

- **Kafa modelleri:** Kel kafa yapılırken sprit gum buraya sürülür yani kalıp olarak kullanılır.



Resim 1.21: Çeşitli kafa modelleri

- **Makyaj çantası:** Düzenli olabilmek için çekmeceli bir çanta kullanılır.



Resim 1.22:Çantaların çeşitleri ve iinin grnts

- **Snger:** Elden gemeli sngerler fondtenin kolay srlmesini saęlar.



Resim 1.23: Snger



Resim 1.24: Lateks

- **Lateks:** Profesyonel makyajda kullanılan hazır kauuk eklerdir. Piyasada animasyon malzemesi satan yerlerde temin edilir. Nereye monte edilecekse yapıştırıcısıyla birlikte uygulanır. rneęin eneye, gze uygulanabilir.

Tüm bu malzemenin yanında kauçuk çeneler, takma gözler, takma dişler, rimel, takma saçlar için bryantin vb. malzemeler kullanılır.

Sahne makyajı çok çeşitli unsurlar dikkate alınarak çalışılır. Bu açıdan çeşitlendirmek gerektiğinde;

- Gösterinin niteliği
- Gösterinin türü
- Mekânın büyüklüğü
- Işık sistemi dikkate alınarak gerçekleştirilen makyaj çalışmaları olarak sınıflandırılabilir.

1.5.1. Gösterinin Niteliğine Göre

Sahne makyajının gösterinin niteliklerine göre yapılması gerekir.

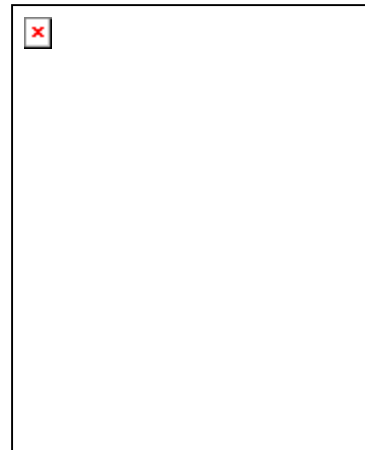
➤ Yaş grupları dikkate alınarak yapılan değerlendirmelerde planlanan gösterinin kime, hangi yaş grubuna hitap ettiği dikkate alınmalıdır. Eğer planlanan gösteri çocuklara hitap eden bir gösteri ise çocukların dikkatini çekecek renk ve tipler içererek makyaj uygulamalarını kullanmak gerekir. Çocuk makyajında daha çok çiçek, hayvan, palyaço vb. desenler tercih edilir. Çocukların dikkatini çekecek sıcak ve canlı renkler sıklıkla kullanılır. Bu renkler sarı, mavi, kırmızı, turuncu ve fosforlu renklerdir. Yetişkin gruplarına yönelik gösteri ise daha yoğun bir makyaj uygulanabilir.

➤ Gösteri zamanı dikkate alınarak yani günün hangi diliminde (gece-gündüz) sergileneceği dikkate alınarak planlanmalıdır. Çünkü gün ışığı ile yapay ışık altında renklerin vereceği sonuç farklı olacaktır.

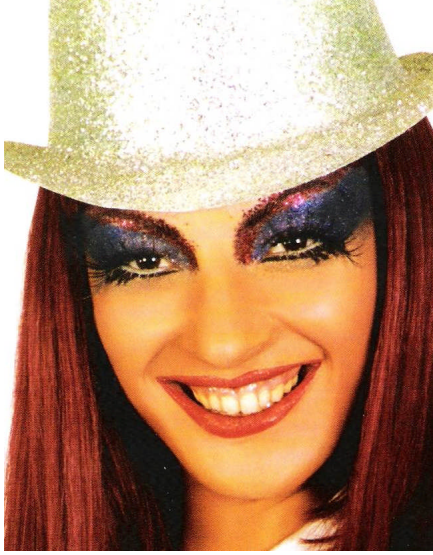
➤ Ana karakterlerin ve/veya ana karakter dışında sahnede kuvvetlendirilmek istenilen yan karakterlerin makyajları diğer karakterlere uygulanan makyaja göre daha farklı çalışmalıdır.

1.5.2. Gösterinin Türüne Göre

Gösteri türleri skeçler, müzikaller, tarihî oyunlar, danslar, pandomimler, drama, komedi vb. türlerden oluşur. Makyajı ona göre dikkat çekecek tarzda ve gösterinin türüne uygun yapmalıdır. Konunun geçtiği dönem, ülke vb. kriterler dikkate alınarak yüz ifadeleri doğru vurgulanmalıdır. Örneğin eski Mısır'da geçen bir gösteri makyajında göz bölgesi daha belirginleştirilip o dönem duygusu uygulanan makyajla doğru vurgulanmalıdır. Pandomimlerde uygulanan sahne makyajında mimikleri ortaya çıkaracak ve belirli ifade taşıyan bir makyaj uygulanmalıdır.



Resim 1.25: Tarihî karaktere örnek



Resim 1.26: Tarihi karakterlere örnekler



Resim 1.27: Japon karakteri makyaj uygulamasına bir örnek

1.5.3. Mekânın Büyüklüğüne Göre

Gösterinin yapılacağı mekân büyüdükçe gösterinin sergilendiği alandaki seyirci konumundaki konuk sayısı da artacaktır. Sahneye en uzak noktadaki izleyicinin verilmek, vurgulanmak istenilen yüzdeki ifadeyi algılayabilmesi için uygun bir makyaj yapılması gerekir. Yüzde yapılan motifler, vurgular çoğaltılmalıdır.

1.5.4. Işık Sistemine Göre

Işık ve gölge sahnedeki görüntü için önemlidir. Sahne gösterilerinde ışıklandırma sahnenin konumuna göre yerleştirilir. Işık sisteminde yer alan çok farklı malzemeler çeşitli açılardan yerleştirilerek kullanılmaktadır. Ancak daha çok genelde tepeye yerleştirilerek kullanılır fakat sahnenin tam karşısında da yerleştirilmiş ışık malzemeleri de sahne gösterilerinde yer alır. Işık sisteminden sorumlu ekipteki personel, makyöz, şef animatör ve koreograf işbirliği yapmalıdır. Gösteride kullanılacak ışık sistemleri ve açılar dikkate alınarak uygulanacak makyaj planlanmalı, makyajlı provalar alınmalı ve gerektiğinde makyajda değişiklikler yapılmalıdır. Daha önce renk-ışık uyumunda hangi ışıkta hangi renklerin ortaya çıktığını belirtmiştik.

1.6.1. Estetik Olma

Estetik, ortak beğenilere hitap eden, güzel kavramının özelliklerini araştıran göreceli (kişilere göre değişen) bir kavramdır. İyi ve güzeli anlatmak ve görsel olarak yansıtmak estetik kaygının bir sonucudur. Ancak kişisel beğeni ve kriterler birbirlerinden çok farklı olduğundan yakalanması çok zor olan estetik değerler sahne makyajında da önem kazanmaktadır. Sahne makyajı uygulamalarında makyajın yapılacağı yüzün yapısı ve temanın özelliği dikkate alınarak çalışılmalıdır. Temanın özelliğine uygun makyaj uygulamaları vücut üzerinde kullanılan bölgeye göre tasarım farklılıkları gösterir. Örneğin, bir insanın kendi görünümüne kavuşması için kuvvetli bir yüz makyajına ihtiyacı olacaktır. Eğer bu bir yaralı insan yüzü olarak çalışılacaksa gerçekçi uygulamalar yapılmalıdır. Bu anlamda estetik kavramı makyajın uygulanacağı alana doğru ve gerçekçi yerleştirilmesi, oran ve orantı kavramının doğru çözümlenmesi ile mümkündür.



Resim 1.28: Doğa temalı bir gösteri için hazırlanmış yüz makyaj çalışması

1.6.2. Yüze Uygunluk

Yüzün kemik yapısı, uzun veya yuvarlak olması makyajda dikkate alınması gereken bir konudur. Çünkü animatör üzerinde makyaj yaparak (dilenci, yaşlı vs.) özelliklerini basit figürlerle yüze yansıtmalıyız. Farklı çizgiler, renkler, farklı bir ifade ile yeni bir kişilik ortaya çıkarıyoruz. Ancak bu anlamda makyajın doğru uygulanabilmesi için makyajı uygulayacak olan kişinin anatomi hakkında bilgi sahibi olması gerekir. Özellikle yüzdeki kasları, bu kasları nasıl hareket ettiğini, yüzün kemik yapısını tanıması gerekir. Tanımak için yapılacak en basit çalışma ayna karşısında ellerini yüzünde gezdirerek tüm çıkıntıları, çukurları hissetmektir. Bu çalışma sırasında yüzde “ağlamaklı, kızgın, gülen” ifadeler gibi farklı ifadelerle kasların hareketleri de gözlemlenir. Makyajın uygulanacağı kişinin yüz şeklinden kas hareketlerinden onun yüzünün nerelerden çökeceği, nereden sarkacağı, nerelerden kırılacağı bilinir. Yine kafatasının yapısındaki alın çıkıntısı, yanak kemikleri, çene kemiği, burun kemiği, göz küresi gibi kemik çıkıntıları ifadelerin ve dolayısıyla uygulanacak makyajın belirlenmesinde etkindir.

1.6.3. Seçilen Karaktere Uygunluk

Makyajın uygulanmasında gerçekçilik ve temaya uygunluğun yanında karakterin doğru olarak vurgulanması gerekir. Bunun için karakteri tanımak önemlidir. Hastalıklı bir karakter için son derece sağlıklı bir görüntü veren bir kişi sahnede yer alırsa ya da yaşlı bir karakter tiplmesinde o karakterden oldukça genç bir kişi tipleme yapacaksa makyajı ona göre çalışılmıdır. Aksi takdirde konuklar üzerinde bırakılmak istenilen etki hiç de istenildiği gibi olamayacaktır. Çünkü sahnedeki görüntü gerçekçi olmayacaktır.

Eğer karakter pek bilinen bir karakter değil ise önceden araştırılır ve uygun, gerçekçi bir makyaj tespit edilir. Gerekiyorsa en doğru sonuç elde edilene kadar denemeler yapılır.



Resim 1.29: Palyaço makyajına örnek

1.6.4. Seçilen Kostüme Uygunluk

Kostüm ve aksesuarlar gösterileri kuvvetlendirmek ve gerçekçiliği arttırmak amacıyla kullanılır. Ancak asla tek başına yeterli değildir. Görselliği kuvvetlendirmek için ses, ışık, dekor ve makyaj gibi destekleyici çalışmalara ihtiyaç vardır. Bu bir organizasyondur, bu nedenle de organizasyonun içinde planlanan tüm çalışmaların birbiriyle uyumlu olması gerekir. Uygulanacak makyaj belirlenirken diğer konularda olduğu gibi kostümlerle bütünlük oluşturacak şekilde düşünülmesi gerekir. Kostümle makyajın renk uyumu çok önemlidir.

Kostüm renginin makyajı bastırmaması ya da kostümde kullanılan tonlar ile makyaj tonlarının aynı tutması vurgulamayı zayıflatacak hatta ortadan kaldıracaktır. Bu da gösterinin kötü etki bırakmasına sebep olacaktır.

Karakter canlandırmalarında çilekeş bir karakter ile lüks ve rahat bir yaşantı süren karakterin yüz yansımalarının da farklı olacağı unutulmamalıdır. Çilekeş bir karakterde zorlu geçen yaşantısının çizgileri yüzüne yansyacağı için canlandırılacak bu karakterin hayat çizgileri karakterin yüzünde mutlaka çalışılmalı ve vurgulanmalıdır. Bu uygulama canlandırılacak karakteri kuvvetlendirecek ve daha gerçekçi kılacaktır.

1.6.5. Uygulama Yapılacak Alana Uygunluk

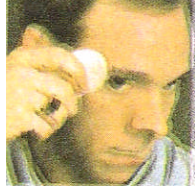
Makyaj başlamadan önce yapılması gereken ilk işlem nasıl bir makyaj yapılacağını belirlemektir. Bunun ön koşullarından biride makyajın çalışılacağı alanı tanımaktır. Çünkü makyajın çalışılacağı her alan farklı özellikler gösterir. Uygulanacak alanın genişliği, cildin yapısı, yüz ya da beden olması vb. makyajın çalışılmasını etkiler. Farklı uygulama alanlarında farklı teknikler kullanılarak çalışılır. Makyajın gösteri süresince dayanması için cilt uygun hâle getirilmeli doğru teknik kullanılarak çalışılmalıdır. Bu çalışmalarda yüz ve vücut makyajı için mutlaka özel makyaj malzemeleri kullanılmalıdır. Uygulamalarda genellikle çok daha iyi sonuç verdiği için profesyonel malzemeler kullanılmaktadır.

1.6.6. Öykünün Geçtiği Döneme Uygunluk

Her dönemin kendine özgü özellikleri vardır. Hayat şartları dönemin giyim tarzını, mimarisini, makyajını vb. durumlarını belirler. Ancak unutulmamalıdır ki hiçbir toplumda ve dönemde tek tip bir hayat tarzı yoktur. Ekonomik koşullar her dönemde aynı toplum içerisinde bile lüks yaşantı, yoksulluk gibi farklı hayat şekillerini ortaya koyar. İşte bunların bilinmesi ve gösterilerde kullanılması sadece kostüm, dekor ve aksesuarlarda değil sahne makyajında da geçerlidir. O dönemin çizgileri makyajda da görülmelidir. Gerekliğinde makyajı uygulayan kişi (makyöz ya da animatörün kendisi) çeşitli kaynaklardan bu dönemlerle ilgili araştırmalar yapıp doğru bilgiler edinmeli ve makyajında uygulamalıdır.

UYGULAMA FAALİYETLERİ

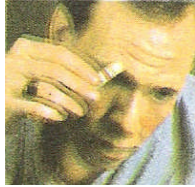
İşlem Basamakları



- Fondöteni uygulayınız. Kaşları kapatınız.



- Yanaklara kırmızı aquacolor boya sürünüz.



- Alnı aydınlatınız.



- Gözleri koyu gölgelendiriniz. Dudakları abartılı ve kırmızı boyayınız.

Öneriler

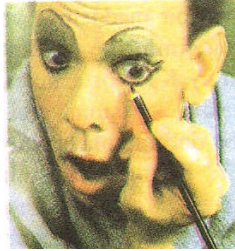
- Üzerinize iş önlüğü giyiniz
- Kirlenmemesi için saçlarını bir bandaj ile toplayınız.
- Alerji testi yapmayı unutmayınız
- Daha sonra kaşları belirlemek için öncesinde tamamen kapatınız.
- Yanak bölgesini belirleyiniz.
- Alın bölgesinde çalışmayı unutmayınız
- Renklerin uyumuna ve figüre uygunluğuna dikkat ediniz.
- Gölge ve ışık renklere etkilerin hatırlayınız.
- Temizlik ve hijyen kurallarına dikkat ediniz.



- Aydınlatma için beyaz kullanınız.



- Gözleri siyah kalemle çiziniz.



- Kaşları çiziniz



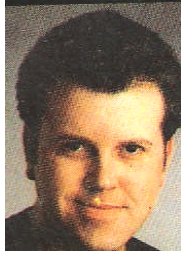
- Son rötuşları yapınız.

- Dikkatli, titiz ve pratik olunuz.
- Gösterinin saatine ve mekâna uygunluğuna dikkat ediniz.
- Ayrıntılara dikkat ediniz.

- Göz ve ağza boya kaçmamasına dikkat ediniz.
- Küçük hatlar için ince fırça ya da kalem, geniş hatlar için kalın fırça kullanınız.
- Boyanın yayılması gereken bölgelerde parmağınızı kullanınız.
- Yaratıcılığınızı kullanınız.
- Kullandığınız boyaya uygun temizleyiciyi tercih ediniz.
- Cildi tahriş etmemeye özen gösteriniz
- Temizleyicileri yüze ve ağza kaçırmamaya özen gösteriniz.
- Makyaj çalışmalarınızı kostümlü ve ışık sistemlerini kullanarak deneyerek sonuçlarını kontrol ediniz.
- Sabırlı olunuz.

ÖRNEK ÇALIŞMA

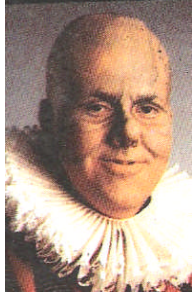
Gerekli malzemeleri hazırlayarak aşağıdaki örnek uygulamayı yapınız. Sonucu öğretmeniniz ve arkadaşlarınızla değerlendiriniz.



Resim 1: Makyajsız hâli



Resim 2: Kel kafa yapılır.



Resim 3: Yaşlılık çizgileri belirlenir.



Resim 4: Takma saç, bıyık, kaş takılır.



Resim 5: Son rötuşlar yapılır.

UYGULAMA FAALİYETİ

Eğlence hizmetleri departmanının programında yer alan gösterideki bir karakteri belirleyiniz. Belirlediğiniz bu karaktere uygun makyajı belirleyerek arkadaşınızın yüzüne uygulayınız. Bunu yaparken aşağıdaki işlem basamaklarını takip ediniz. Sonucu arkadaşlarınızla birlikte değerlendiriniz

İşlem Basamakları	Öneriler
<ul style="list-style-type: none">➤ Yapılacak gösterinin ve aktivitelerinin rejilerini inceleyiniz.➤ Karakteri seçiniz ve karaktere ait bilgileri elde ediniz.➤ Çeşitli kaynaklardan karaktere uygun çalışılabilecek makyajları araştırınız.➤ Uygulayacağınız sahne makyajını tespit ediniz.➤ Makyajı uygulayacağınız kişinin cildini ve yüzünü inceleyiniz.➤ Uygulayacağınız makyaj için gerekli makyaj malzemelerini tespit ediniz.➤ Tespit edilen makyaj malzemelerini temin ederek hazırlayınız.➤ Gösteride görev alacak animatörde/arkadaşınızda makyajı çalışınız	<ul style="list-style-type: none">➤ Dikkatli ve titiz çalışınız.➤ Karakterin tüm detaylarını belirleyiniz.➤ Karakterinizin yansıtmasında kullanacağınız makyaj örneklemelerini araştırınız.➤ Yaptığınız araştırmaları ve yaratıcılığınızı da kullanarak uygulayacağınız makyajı kostümü, konuyu, karakteri, dönemi, mekânı ve gösteri saatini dikkate alarak belirleyiniz.➤ Makyajı çalışacağınız kişinin yüzünü ve cilt yapısını belirleyiniz.➤ Uygulayacağınız makyaj ve makyajın uygulanacağı kişinin cildine uygun malzemeleri belirleyiniz ve eksiksiz olarak temin ediniz.➤ Makyajı çalışacağınız kişiyi ve çalışacağınız alanı makyajı uygulamak için hazırlayınız.➤ Üzerinize iş önlüğü giyiniz.➤ Temiz ve pratik olunuz.➤ Renklerin uyumuna ve figüre uygunluğuna dikkat ediniz.➤ Makyajı hijyen kurallarına dikkat ederek ve cildi tahriş etmemeye özen göstererek uygulayınız.

Aşağıda hazırlanan değerlendirme ölçeğine göre kendinizin ya da arkadaşınızın yaptığı çalışmayı değerlendiriniz. Gerçekleşme düzeyine göre evet / hayır seçeneklerinden birini işaretleyiniz.

	Değerlendirme Ölçütleri	Evet	Hayır
1	Yapılacak gösterinin ve aktivitelerinin rejilerini incelediniz mi?		
2	Karakteri seçiniz ve karaktere ait bilgileri elde ettiniz mi?		
3	Çeşitli kaynaklardan karaktere uygun çalışılabilecek makyajları araştırdınız mı?		
4	Uygulayacağımız sahne makyajını tespit ettiniz mi?		
5	Boyama için yüzün uygun bölgesini belirlediniz mi?		
7	Makyajı uygulayacağımız kişinin cildini ve yüzünü incelediniz mi?.		
8	Uygulayacağımız makyaj için gerekli makyaj malzemelerini tespit ettiniz mi?		
9	Tespit edilen makyaj malzemelerini temin ederek hazırladınız mı?		
10	Makyajı uygulayacağımı kişiyi makyaj için hazırladınız mı?		
11	Makyaj yapılan kişinin alerjisi olmadığından emin oldunuz mu ?		
12	Renk uyumuna dikkat ettiniz mi ?		
13	Sağlık ve hijyen kurallarına uydunuz mu ?		
14	Makyaj yapılan kişinin makyaj sırasında rahat etmesini sağladınız mı ?		
15	Seçtiğiniz makyajı doğru olarak uyguladınız mı ?		
16	Makyaja uygun temizleyici kullandınız mı ?		
17	Makyaj alanını temiz bıraktınız mı ?		

DEĞERLENDİRME

Cevaplarınızı kontrol ediniz. İşaretleme sonucunda hayır cevabı vererek eksik olduğunuzu tespit ettiğini konuların, tekrar uygulamasını yaparak eksiklerinizi tamamlayınız. Kendinizi yeterli görmüyorsanız öğrenme faaliyetini tekrar ediniz. Cevaplarınızın tamamı evet ise bir sonraki faaliyete geçiniz.

ÖLÇME VE DEĞERLENDİRME

A - Aşağıda verilen ifadelerin doğru olanlarının başına (D), yanlış olanların başına (Y) harfi koyunuz.

- 1- () Sahne makyajı diğer makyajlardan farklıdır.
- 2- () Sahne makyajında ışık hep arkadan gelir.
- 3- () Mekân büyüklüğü yüzdeki figürlerin küçük çizilmesine yol açar.
- 4- () Sahne makyajında estetik olmak şart değildir.
- 5- () Oyuncunun kemik yapısı sahne makyajında esas alınır.
- 6- () Masal kahramanlarının makyajı makyözün hayal gücü ile oluşur.
- 7- () Makyöz oyunun diyaloglarını okumalıdır.
- 8- () Animasyon makyajı eğlendirici, unsurlar içermelidir.
- 9- () Makyaj kostüm ve aksesuara uygun yapılması çok gerekli değildir.
- 10- () Öykünün geçtiği dönem tarih kitaplarından araştırılabilir.

B - Aşağıda verilen soruları dikkatli bir şekilde okuyunuz. Verilen dört seçenekten yalnızca bir tanesi doğrudur. Doğru olan seçeneği bularak daire içine alınız.

- 1) Aşağıdakilerden hangisi ideal bir yüzdür?
 - A) Çocuk yüzleri
 - B) Yanaklar geniş, çene geniş
 - C) Yanaklar dar, çene geniş
 - D) Yanaklar geniş, çene dar
- 2) Aşağıdakilerden hangisi yaşlı bir karakter makyajında detaydır?
 - A) Çene yapısı
 - B) Yüzündeki hatlar
 - C) Yara izleri
 - D) Burun
- 3) Aşağıdakilerden hangisi makyaja başlanmadan önceki hazırlık aşamasında yer almaz?
 - A) İş önlüğünü giyilmeli
 - B) Kirlenmemesi için saçlar bir bandaj ile toplanmalı
 - C) Alerji testi yapılmalı
 - D) Cildi tahriş etmemeye özen göstermek

- 4) Aşağıdakilerden hangisi makyaj yapılacak yüzde öncelikle tespit edilmesi gereken unsurlardan biridir?
- A) Kıvrım ve düzlükler
 - B) Göz rengi
 - C) Ten rengi
 - D) Burun yapısı
- 5) Palyaço makyajında genelde hangi tür boya kullanılır?
- A) Kuru boya serisi
 - B) Yağlı boya serisi
 - C) Aquacolor serisi
 - D) Sadece renkli kalem

Değerlendirme

Sorulara vermiş olduğunuz cevapları cevap anahtarı ile karşılaştırınız ve doğru cevap sayısını belirleyerek kendinizi değerlendiriniz. Cevaplarınızın tamamı doğru ise bir sonraki bölüme geçiniz. Yanlış cevap verdiyseniz ilgili bölümüne dönerek konuyu tekrar ediniz.

ÖĞRENME FAALİYETİ-2

AMAÇ

Sahne ışığı altında animatörün yüz ifadelerini doğru gösterecek, programın içeriğine ve özelliğine uygun, renk-ışık uyumlu sahne makyajını uygulayabileceksiniz.

ARAŞTIRMA

- Türkiye’de sahne makyajının uygulandığı alanları araştırınız. Bulduğunuz bilgileri raporlaştırarak arkadaşlarınızla paylaşınız.
- Çevrenizdeki çeşitli tesislerde farklı karakterlere ait uygulanan sahne makyajlarını araştırıp bir katalog oluşturunuz. Hazırladığınız katalogu sınıfta arkadaşlarınızla birlikte değerlendiriniz.

2. GÖSTERİLER İÇİN SAHNE MAKYAJI UYGULAMALARI

Makyaj yapılırken bilinmesi ve dikkat edilmesi gereken hususlar vardır.

- İzleyicinin veya makyaj yapılan kişilerin yaş grubu göz önüne alınmalıdır.
- Seçilen makyaj gösterinin temasına uygun olmalıdır.
- Seçilen makyaj ışık sistemine uygun olmalıdır.
- Seçilen makyaj sahne mekânına uygun olmalıdır.
- Seçilen makyaj veya figür giysi ve kostüme uygun olmalıdır.
- Seçilen makyaj oyunun konusuna uygun olmalıdır.
- Makyajı yapılacak kişinin yüzünün kemik yapısı göz önüne alınmalıdır.
- Yapılacak gösteri çeşidine göre makyaj malzemesi seçilmelidir. Örneğin, Palyaço makyajında su bazlı boyalar; vücut boyamada, yağlı vücut boya tercih edilir.
- Kişinin boya malzemelerine alerjisinin olup olmadığı mutlaka bilinmelidir.

- Küçük yaş grubuna uygulanacak gösteri makyajı sempatik olmalı, sıcak renklerle yapılmalıdır.
- Kaliteli malzeme, özellikle profesyonel malzemeler kullanmaya özen gösterilmelidir.
- Makyajın giysiyi kirletmemesi için gereken önlemler alınmalıdır.
- Seçilen makyaj kostümüyle prova edilmelidir. Eksikler varsa tamamlanmalıdır.
- Sahnede ışık sistemleriyle verdiği sonuç mutlaka kontrol edilmeli ve gerekli düzenlemeler yapılmalıdır.
- Makyaj öncesi cilt mutlaka temizlenmelidir.
- Aksesuar takılacaksa bu aşamada takılmalıdır
- Makyaj altı fondötenleri sürerken pürüzler mutlaka kapatılmalıdır. Aksi hâlde ışıkta pürüzler belli olur.
- Gölgelemeler ışığın geliş yönüne göre fondötenin çok açık ya da koyu tonları ile yapılır. Çok iyi dağıtılması gerekir.
- Karakter neyi gerektiriyorsa örneğin yara makyajı yapılacaksa yarayı oluşturacak malzeme ve renkler dokuya uygulanmalıdır.
- Göz makyajı göz şekline göre yapılmalıdır. Karakterin özelliğine göre gözler kalemle vurgulanır. Karakterde takma kirpik gerekiyorsa yapıştırılır.
- Allık ve ruj en çok kullanılan malzemelerdir.
- Son kez eksiklerin olup olmadığı kontrol edilmelidir.
- Oyun sırasında gerektiğinde bozulan makyaja düzeltme makyajı yapılmalıdır.
- Her çalışma sonrasında makyajın uygulandığı alan ve malzemeler mutlaka temizlenmelidir.



Resim 2.1: Lateks malzeme ile çalışılmış makyaj örnekleri

Planlama, bir animasyon organizasyonunda son derece gereklidir. Bu uygulama makyaj uygulamaları içinde geçerlidir. Tüm animasyon çalışmaları önceden planlanır, hatta karşılaşılabilecek muhtemel problemler hesaplanır ve bunlarla ilgili alınabilecek tedbirler bile belirlenir. Burada amaç ihtiyaç duyulan her şeyi düşünmek, tasarlamak ve belli bir plan dâhilinde uygulamaya koymaktır. Eğer çalışmalar planlanmadan yürütülmeye çalışılırsa bir

problemlerle karşılaşılır, bu da olumsuz sonuçların ortaya çıkmasına sebep olur. Sonucu da konuk memnuniyetsizliği olacaktır. Bu yüzden kullanılacak makyaj son dakikaya bırakılmaz, çok önceden ne tip makyajların uygulanacağı belirlenir. Bunlar rolü gerçekleştirecek animatöre uygulanır. İstenilen sonuç elde edilene kadar da çalışma devam eder. Bu işlemler içinde zamana ihtiyaç vardır. Son dakikaya sıkıştırılmadığı için de sonuçta istenilen etkiyi verecek makyaj tespit edilir.



Resim 2.2: Çocuklara uygulanabilecek örnek çalışmalar

- Makyaja başlamadan önce malzemeleri ve çalışma alanı hazırlanır.
- Cilt boyaya hazırlanır. Yüz yıkanır, kurulanır. Saç bandaj yardımı ile toplanır.
- Cilde uygun nemlendirici uygulanır. Sahne makyajında cilde yapıştırılacak lateks gibi ürünler varsa mutlaka daha yağlı nemlendirici sürünüz.
- Fondöten uygulanır.
- Astar olarak fon yapılır. Özellikle animasyonda palyaço makyajında yüze veya vücuda bir motif çizilecekse, motif çizilmeden önce motife uygun şekilde boyanacak tüm zemin astarlanır.
- Pudralama yapılır.
- Motif çizilir veya açık renk bir kalem ile (makyaj ya da yüz boyama kalem) yüz üzerine ana hatları çizilir. Özellikle yaşlandırma makyajında.
- Lateks gibi ilaveler kullanılacak ise bu aşamada yapıştırılır.
- Boyama yapılır. Belirginleşen hatların içi istenilen renklere boyanır.
- Parlaklık ve gölgeler uygulanır.
- Kaşları boyanır.
- Dudak hatları çizilir.
- Yanağa allık uygulanır.
- Dudakları boyanır.
- Kirpikler belirginleştirilir ya da takma kirpik kullanılır.

- Takma burun, takma kaş, plastik materyaller tutturulacaksa makyaj başlamadan önce yapılmalıdır.
- Rötüslama yapılır. Daha çok dikkat çekmesi gerekiyor ve/veya isteniyorsa sim boyalar ve parlatıcılarla rötüş yapılarak boyama tamamlanır.
- Cildi tahriş etmeden temizleme yapılır. Kullanılan boyanın çeşidine özelliğine göre ıslak ve kuru süngerler, krem, pamuk, ıslak mendil ile temizlenir
- Sık uygulanan sahne makyajının cilde zarar verebileceği dikkate alınarak makyaj sonrası cildin özelliğine uygun bakım uygulanır.
- Kullanılan makyaj malzemeleri ve yardımcı malzemeler özelliklerine uygun olarak temizlenir.
- Temizlenen makyaj malzemeleri daha sonra kullanılmak üzere özelliklerine dikkat edilerek uygun koşullarda saklanır.



Resim 2.3: Çocuk modelde yaşlandırma çalışmasının öncesi ve uygulama sonrası

Makyaj bittiğinde onu dijital kamerayla çeşitli açılardan resimlemek çok önemlidir. Hem makyöze, hem oyuncu ya da animatöre daha sonraki makyajlara ışık tutabilir. Hatalar var ise bir sonraki makyajda bu hatalar tekrar yapılmaz. Ayrıca bu makyaj fotoğraflarını makyaj arşivine kaldırmak resimlerinizi korumada yardımcı olur.

Aşağıda çocuklarla çalışılan makyajlara ait örnekler kullanılan renk kartelaları ve çalışma aşamalarıyla birlikte yer almaktadır.

Yüz Boyasıyla Yapılan Örnek Çalışma - 1



Makyajda renklerin uyumuna ve figüre uygunluğuna dikkat ediniz !

Yüz Boyasıyla Yapılan Örnek Çalışma - 2






Yüz Boyasıyla Yapılan Örnek Çalışma - 3



UYGULAMA FAALİYETİ

Lateks malzeme ile belirlediğiniz bir karaktere uygun makyaj destekleyici materyal hazırlayınız. Hazırladığınız bu materyali kullanarak karakter makyajını tamamlayınız. Bunu yaparken aşağıdaki işlem basamaklarını takip ediniz. Sonucu arkadaşlarınız ve öğretmeninizle değerlendiriniz.

İşlem Basamakları	Öneriler
<ul style="list-style-type: none">➤ Animasyon programına uygun sahne makyajını tespit ediniz. 	<ul style="list-style-type: none">➤ Düzenli çalışınız.➤ Sorumluluk sahibi olunuz.➤ Hijyen ve temizlik kurallarına dikkat ediniz.➤ Üzerinize iş önlüğü giyiniz.➤ Temiz ve pratik olunuz.➤ İş disiplinine sahip olunuz.
<ul style="list-style-type: none">➤ Lateks temin ediniz. 	<ul style="list-style-type: none">➤ Göz oyuğunu dikkatli bir şekilde kesiniz.➤ Kestiğiniz kısmı parça kalmaması için iyice temizleyiniz.
<ul style="list-style-type: none">➤ Göz oyuğunu makasla kesiniz. 	<ul style="list-style-type: none">➤ Oyuğun olduğu yere yardımcı malzeme olan gözü yerleştiriniz ve iyi yapıştığından emin olunuz.➤ Artan malzemeyi hijyenik ve serin ortamda saklayınız.➤ Çalışma alanınızı temiz bırakmaya özen gösteriniz.
<ul style="list-style-type: none">➤ Gözü yerleştiriniz.➤ Makyaj için bir sonraki aşamaya geçiniz.	<ul style="list-style-type: none">➤ Seçtiğiniz figüre uygun bir yüz olmasına dikkat ediniz.➤ Üzerinize (siz ve varsa makyaj uygulanacak kişi) iş önlüğü giyiniz.➤ Kirlenmemesi için makyaj uygulanacak kişinin saçlarını bir bandaj ile toplayınız.➤ Boyama yapılacak kişinin rahat olmasını sağlayınız.➤ Çalışacağınız yüzü temizleyerek makyaj için hazırlayınız.

- Çalışacağınız yüzü temizleyerek makyaj için hazırlayınız.



- Cilt temizken takma gözü takınız.



Kaşları kapatınız.

- Yüze morumsu boya sürünüz.



- Peruk takınız. Gözaltlarına kırmızı kalem çekiniz. Aksesuar takınız.

- Hijyen ve temizlik kurallarına dikkat ediniz.
- Takma gözü makyajı uygulayacağınız kişinin yüzüne yüz anatomisini dikkate alarak yerleştiriniz.
- Sonraki aşamada rahat çalışmak için kaşları belli olmayacak şekilde doğru malzeme ile kapatınız.
- Renklerin uyumuna ve figüre uygunluğuna dikkat ediniz.
- Seçtiğiniz boya malzemeleri ile makyajın uygulanacağı alana fon (alt zemin) oluşturunuz.
- Karakterin detay çizgilerini çalışınız.
- Ayrıntılara dikkat ediniz.
- Kremin cilde uygun olmasına dikkat ediniz.
- Islak bez kullanınız.
- Karakteri tamamlamak için yardımcı malzeme olan peruk ve gerekiyorsa bıyığı takınız.
- Karakteri kuvvetlendirmek için gözaltlarını uygun kalemle belirginleştiriniz.
- Gerekli aksesuarları makyaj uyguladığınız kişiye takınız.
- Son kontrollerinizi yapınız. gerekiyorsa düzeltmelerinizi tamamlayınız.
- Artan malzemeyi hijyenik ve serin ortamda saklayınız.

Aşağıda hazırlanan değerlendirme ölçeğine göre kendinizin ya da arkadaşınızın yaptığı çalışmayı değerlendiriniz. Gerçekleşme düzeyine göre evet / hayır seçeneklerinden birini işaretleyiniz.

	Değerlendirme Ölçütleri	Evet	Hayır
1	Yüze uygulanacak makyajı doğru seçtiniz mi ?		
2	Makyaj için yüzün uygun bölgesini belirlediniz mi?		
3	Makyaj için gerekli lateks malzemeyi temin ettiniz mi?		
4	Modeli lateks malzemeye doğru uyguladınız mı?		
5	Çalışacağınız yüzü temizleyerek makyaj için hazırladınız mı?		
6	Cilt temizken takma gözü taktınız mı?		
7	Kaşları daha sonraki çalışma için iyice kapattınız mı?		
8	Yüze zemin oluşturacak morumsu boyayı sürdünüz mü?		
9	Makyajı tamamlayan peruk vb. aksesuarları taktınız mı?		
10	Gözümlerine kırmızı kalem çektiniz mi?		
11	Son kontrollerinizi yaparak gerekli düzeltmeleri yaptınız mı?		
12	Renk uyumuna dikkat ettiniz mi ?		
13	Sağlık ve hijyen kurallarına uydunuz mu ?		
14	Makyaj yapılan kişinin makyaj sırasında rahat etmesini sağladınız mı ?		
15	Makyaj yapılan kişinin alerjisi olmadığından emin oldunuz mu ?		
16	Seçtiğiniz makyajı doğru olarak uyguladınız mı ?		
17	Makyaja uygun temizleyici kullandınız mı ?		
18	Makyaj malzemelerini temizleyip uygun ortamda saklanmak üzere kaldırdınız mı?		
19	Makyaj alanını temiz bıraktınız mı ?		

DEĞERLENDİRME

Cevaplarınızı kontrol ediniz. İşaretleme sonucunda hayır cevabı vererek eksik olduğunuzu tespit ettiğiniz konuların, tekrar uygulamasını yaparak eksiklerinizi tamamlayınız. Kendinizi yeterli görmüyorsanız öğrenme faaliyetini tekrar ediniz. Cevaplarınızın tamamı evet ise bir sonraki faaliyete geçiniz.

ÖLÇME VE DEĞERLENDİRME

Aşağıda verilen ifadelerin doğru olanların başına (D) harfi, yanlış olan ifadelerin başına (Y) harfi koyunuz.

1. () Planlamada makyajda nelerin, ne zaman yapılacağı belirlenir.
2. () Palyaço makyajında kuru boyalar kullanılmamalıdır.
3. () Çocuklar için sempatik makyaj renkleri daha uygundur.
4. () Takma saç makyajdan sonra son düzeltmelerde takılmalıdır.
5. () Gösteri aralarında makyaj düzeltilmelidir.
6. () Makyaj malzemeleri serin ortamda saklanmalıdır.
7. () Animasyon makyajı diğer alanlara da hitap etmelidir.
8. () Yaşlandırma makyajında yüz sağlıklı bir görüntüye kavuşturulmalıdır.
9. () Makyajda boyamanın kostüm ve aksesuarla desteklenmesi gerekir.
10. () Makyajın temizlenmesinde uygun temizleyici ile temizlenmesi şart değildir.

DEĞERLENDİRME

Verdiğiniz cevapları cevap anahtarı ile karşılaştırınız. Cevaplarınızın tamamı doğru ise diğer bölüme geçiniz. Eğer yanlış cevabınız var ise ilgili bölümü tekrar ediniz.

MODÜL DEĞERLENDİRME

Mevcut makyaj örneklerinden yola çıkarak kendinize özgü yeni figürler oluşturunuz. Oluşturduğunuz makyaj figürlerinden birini seçerek manken üzerinde uygulayınız.

Gözlenecek Davranışlar		Evet	Hayır
1	Sahne makyajı örneklerini incelediniz mi?		
2	Oluşturacağınız yeni makyajı belirlediniz mi?		
3	Makyajın renk uyumuna dikkat ettiniz mi?		
4	Makyajın mevcut makyajlardan farklı özellikleri var mı?		
5	Makyajın ana hatlarını manken üzerinde belirlediniz mi?		
6	Makyajın oluşturulması için uygun araç ve gereci belirlediniz mi?		
7	Makyaj, mankenin yüz ve vücut özelliklerine uygun mu?		
8	Makyajı kullanabileceğiniz insan grubunu belirlediniz mi?		
9	Makyaj belirlenen insan grubunun değer yargılarına uygun mu?		
10	Makyaj belirlenen insan grubunun yaş özelliklerine uygun mu?		
11	Makyaj kostüm ve aksesuarla desteklenebilecek mi?		
12	Yüzdeki makyaj yüzde bir bütünlük oluşturdu mu?		

DEĞERLENDİRME

Uyguladığınız performans değerlendirmede hayır cevaplarınız var ise modülü tekrarlayınız. Modülü başarı ile bitirmiş iseniz ve amaçlanan yeterliliği kazandıysanız bir sonraki modüle geçebilirsiniz.

Modüldeki yeterliliği ölçmesi için öğretmeninize başvurunuz

CEVAP ANAHTARLARI

ÖĞRENME FAALİYETİ-1'İN CEVAP ANAHTARI

A

1	D
2	Y
3	Y
4	Y
5	D
6	Y
7	D
8	D
9	Y
10	D

B

1	D
2	B
3	D
4	C
5	A

ÖĞRENME FAALİYETİ -2'NİN CEVAP ANAHTARI

1	D
2	D
3	D
4	Y
5	D
6	D
7	Y
8	Y
9	D
10	Y

ÖNERİLEN KAYNAKLAR

- ARIKAN Yılmaz, **Uygulamalı Tiyatro Eğitimi 2,3**, Arıtaş , İstanbul, 1995,1998
- AÇIK Afife, **Karyolan Sahne Makyajı Uygulamaları çevirisi Lisans Tezi** 2001
- BUCHMAN Herman, **Sinema ve Televizyon Makyajı**, Çeviri Sema TUĞSAL Eskişehir, 1988

KAYNAKÇA

- ARIKAN Yılmaz, **Uygulamalı Tiyatro Eğitimi 2,3**, Arıtaş, İstanbul, 1995,1998
- AÇIK Afife, **Karyolan Sahne Makyajı Uygulamaları Çevirisi Lisans Tezi** 2001
- BUCHMAN Herman, **Sinema ve Televizyon Makyajı**, Çeviri Sema TUĞSAL Eskişehir,1988
- **Karyolan Profösyonel Makyaj Katalođu**
- KARADUMAN Fazilet, **Güzellik Uzmanları için Ders Kitabı**, Ankara,1997
- ÜRGÜPLÜ Banu, **Görüşme**, Antalya, 2006
- TOSUN Sibel, **Yayınlanmamış Ders Notları**, Antalya, 2006